



Parelmoeren plaque met mythologische voorstelling

Cornelis Bellekin (werkzaam ca. 1650 – ca. 1700)

Amsterdams Historisch Museum
Amsterdam

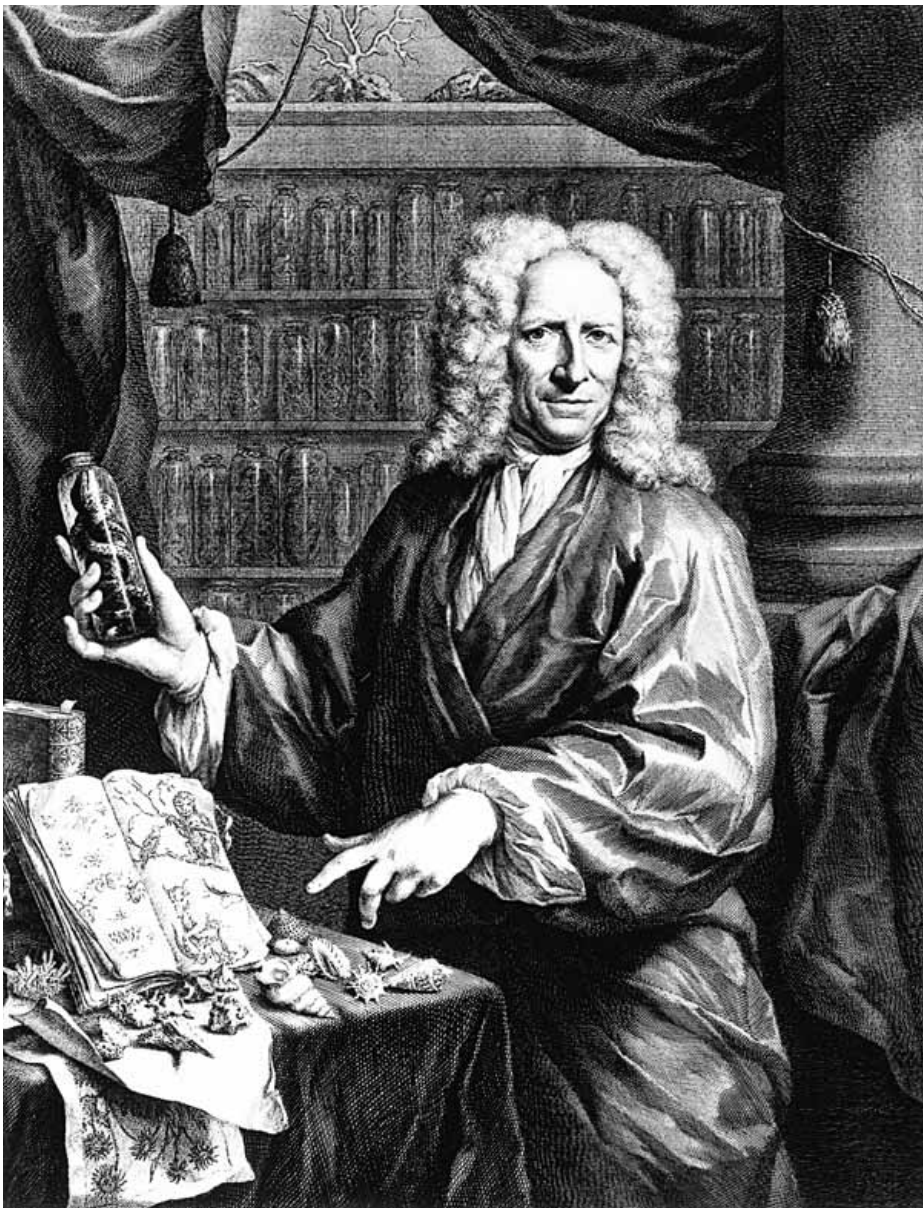
Pareloesterschelp, tweede helft 17de eeuw, gesneden, gegraveerd en gedeeltelijk met zwarte was ingekleurd, 8 x 6,7 cm

Gesigneerd midden onder voorstelling: *c.b.f.* (= Cornelis Bellekin fecit)

Herkomst: veiling Christie's, Amsterdam, 13 november 2001, nr. 367

Steun van de Vereniging Rembrandt en een speciale gift van het College van Burgemeester en Wethouders van de gemeente Amsterdam stelden het 75-jarig Amsterdams Historisch Museum in 2001 in staat een jubileumgeschenk te verwerven bij Christie's Amsterdam. Het gaat om een bijzondere schelp, gesneden en gegraveerd door de

17de-eeuwse parelmoerbewerker Cornelis Bellekin.¹ De aankoop is voor het museum in meer dan één opzicht van belang. Naast een kunsthistorische waarde heeft het kleinood – vanwege de herkomst uit de beroemde verzameling van de Amsterdamse apotheker Albertus Seba (1665-1736) – ook een aanzienlijke cultuurhistorische betekenis.



Albertus Seba
 Jacob Houbraken (1698-1780)
 naar Jan Maurits Quinkhard
 (1688-1772)
 1731. Ets, 381 x 294 mm
 GEMEENTEARCHIEF AMSTERDAM,
 HISTORISCH-TOPOGRAFISCHE
 ATLAS.

PARELMOERSNIJDERS

Sedert de 17de eeuw zorgden retourschepen van de Verenigde Oost-Indische Compagnie voor een geregelde import van schelpen, afkomstig uit tropische wateren. Amsterdam was een belangrijke aanvoerhaven voor dergelijke exotische waren. Omstreeks 1700 was het verzamelen van uitheemse schelpen een rage. Parelmoerleverende soorten werden door kunstenaars verfraaid met historische, bijbelse of mythologische voorstellingen.² Kunstig gesneden en gegraveerde schelpen vormden het pronkstuk van menig rariteitenkabinet.

Het bewerken van parelmoer was een kunst apart. De beste parelmoerkunstenaars waren – net als onze schilders – werkzaam in de Gouden Eeuw. Met name het uit Frankrijk afkomstige geslacht Bellekin bracht een aantal getalenteerde parelmoersnijders voort. Van hen was Cornelis de bekendste. *Celeber artifex* en *Konstrijke Belkin* werd hij genoemd, maar over zijn leven zijn weinig gegevens voorhanden.³ Werk van Bellekin was al tijdens zijn leven gezocht bij verzamelaars van naturalia en artificialia. Zo bezaten Petronella de la Court (1624-1707) en Simon

Schijnvoet (1652-1727) tientallen schelpen van zijn hand, evenals Albertus Seba, apotheker en kunsthandelaar aan de Haarlemmerdijk in Amsterdam.⁴

ALBERTUS SEBA

Over Albertus Seba zijn we beter geïnformeerd dan over Bellekin. Er is zelfs een portret van hem bewaard. In 1731 vervaardigde Jacob Houbraken een ets naar een niet meer bestaand schilderij van Jan Maurits Quinkhardt. De ets is gebruikt in de vierdelige *Thesaurus*, waarin Seba's tweede verzameling is beschreven.⁵ De 66-jarige apotheker poseert zelfbewust bij een uitstalling van schelpen en tekeningen van planten, vlinders en dieren. Op de achtergrond bevindt zich een kabinet met anatomische preparaten op sterk water, in bokalen waarvan de deksels zijn versierd met koraal, schelpen en dergelijke. In zijn hand houdt hij een fles met een op alcohol gezette slang, een verwijzing naar het medische symbool van leven en dood.

Met zijn collectie rariteiten verwierf Seba aanzienlijke wetenschappelijke status in binnen- en buitenland. Menig vreemdeling bracht een bezoek aan zijn naturaliënkabinet in zijn huis aan de Haarlemmerdijk, *Die Deutsche Apotheke* geheten. Zijn eerste verzameling werd in het voorjaar van 1716 door tsaar Peter de Grote gekocht.⁶ Nog datzelfde jaar begon Seba met het aanleggen van een nieuwe collectie, die al snel even vermaard was als de vorige. Bijzonder is dat hij deze verzameling in een wetenschappelijke *Thesaurus* liet publiceren. Bij Seba's overlijden in 1736 waren er twee delen verschenen. Het derde deel, waarin de door het museum aangekochte schelp van Bellekin voorkomt, verscheen in 1758, zes jaar nadat de collectie bij opbod was verkocht en over heel Europa verspreid was geraakt.⁷ De schelp is hierin op ware grootte afgebeeld en de voorstelling beschreven als *Drie kindertjes dansende op het geluid, dat een Bos-God en Bos-Godinne op hunne instrumenten maken*.⁸ Typisch voor de werkmethode van Bellekin zijn de in hoogrelief gesneden menselijke figuren in gegraveerde landschappen. *Uit- en inwendig gesneden of op- en ingewerkt* noemde men deze techniek in de 18de eeuw. Ook in de wijze waarop de verschillende planten zijn weergegeven is Bellekins stijl te herkennen.⁹

PARELMOEREN PLAQUE

Het Amsterdams Historisch Museum bezit een kleine maar uitgelezen verzameling 17de- en vroeg 18de-eeuwse rariteiten of zeldzaamheden, waaronder een indrukwekkende knobbelhoorn (*Turbo marmoratus*), gesneden met decoraties van dieren, alsmede een gladde parelmoeren, in een zilveren montuur gevatte nautilusschelp (*Nautilus pompilius*).¹⁰ Daarnaast beschikt het museum over twee aan Cornelis Bellekin toegeschreven pareloesterschelpen (*Pteria maxima Jameson*), die in 1741 zijn gemonteerd als

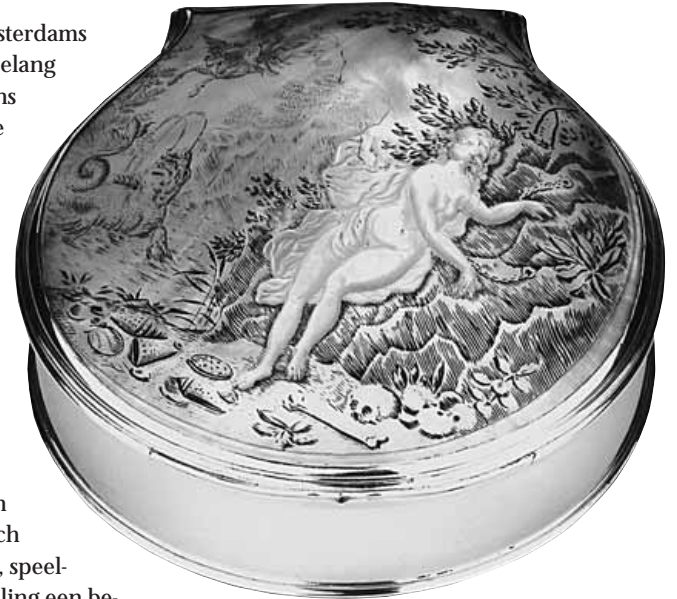


deksel en bodem in een zilveren doos.¹¹ De thans verworven plaque – het uitgezaagde middelste gedeelte van een pareloester – past goed in de context van het reeds aanwezige, waarin tot op heden een met zekerheid aan Cornelis Bellekin toe te schrijven stuk ontbrak. Een gelukkige omstandigheid is de goede conditie van de schelp. Het oppervlak is niet afgesleten of verpoetst en de rand is onbeschadigd. De plaque is dan ook nooit als deksel gemonteerd of als schilderijtje ingelijst. Het kostbare kleinood heeft altijd de status van een zelfstandig kunstwerk behouden, gemaakt en bewaard om ‘op de hand’ te worden bekeken.¹²

In 1992 belichtte het Amsterdams Historisch Museum het belang van Albertus Seba en diens verzamelactiviteiten in de tentoonstelling *De Wereld binnen handbereik*.

Nederlandse kunst- en rariteitenverzamelingen, 1585-1735, alsmede in de twee begeleidende publicaties.¹³ Ook tijdens de tentoonstelling *Peter de Grote en Holland*, die in 1996-1997 in de Hermitage in Sint Petersburg en het Amsterdams Historisch Museum werd gehouden, speelden Seba en zijn verzameling een belangrijke rol.¹⁴ De collectie van Seba wordt algemeen beschouwd als een van de pijlers van de *Kunstkamera* van tsaar Peter de Grote in Sint Petersburg. De thans door het museum verworven schelp werd op de veiling-Seba in 1752 voor 120 gulden verkocht aan mr Arnoud Leers, directeur van de Levantse Handel te Rotterdam. Bij de veiling van diens kabinet in 1767, bracht deze *Ongemeene capitaale, en bij uitstek en bas reliëf en inwaarts zeer fraaye gesneede en gegraveerde ovaal geperlamoerde Plaat* slechts 50 gulden op.¹⁵ Latere eigenaren zijn niet bij naam bekend. Dat nu een van de vele verspreid geraakte kunstobjecten uit Seba’s collectie is teruggekeerd in Amsterdam is een bijzondere gebeurtenis ♦

Hubert Vreeken



LINKS A. Seba, *Thesaurus*, deel III (detail van plaat LXXXV), Amsterdam 1758
ARTIS/PLANTAGE BIBLIOTHEEK, UNIVERSITEIT VAN AMSTERDAM.

BOVEN Twee pareloesterschelpen als deksel (zichtbaar) en bodem (niet zichtbaar) gemonteerd in een zilveren doos
Schelpen: toegeschreven aan Cornelis Bellekin (werkzaam ca. 1650 - ca. 1700), tweede helft 17de eeuw. Zilveren doos: Louis Métayer (werkzaam 1730-1774), 1741.
AMSTERDAMS HISTORISCH MUSEUM.

Noten

- Amsterdams Historisch Museum (AHM), inv.nr. KA 20835. Het Rijksmuseum Amsterdam bezit de grootste openbare collectie Bellekin-schelpen van Nederland. Zie: J. Leeuwenberg en W. Halsema-Kubes, *Beeldhouwkunst in het Rijksmuseum, 's-Gravenhage/ Amsterdam 1973*, p. 254, nrs. 340, 341. Daarnaast heeft het Rijksmuseum twee gesigneerde nautiluschelpen met geëtste druivenmotieven en gegraveerde insecten tussen ranken.
- W.H. van Seters, 'Oud-Nederlandse Parelmoerkunst. Het werk van leden der familie Belquin, parelmoergraveurs en schilders in de 17e eeuw', in *Nederlands Kunsthistorisch Jaarboek 9 (1958)*, pp. 173-237. Zie voor schelpsoorten die na een eerste bewerking een bruikbare kwaliteit parelmoer opleveren: idem, p. 174, afb. 1.
- Zie over het parelmoerwerk van Cornelis Bellekin: idem, pp. 199-232. Beide 'eretitels' worden in dezelfde publicatie genoemd op pp. 192 en 203. De Duitse reiziger Z.C. von Uffenbach roemt Bellekins kunst tijdens zijn bezoek aan Amsterdam in 1711. Zie: Z.C. von Uffenbach, *Merkwürdige Reisen durch Niedersachsen, Holland und Engeland, Frankfurt 1753-1754*, p. 543.
- E. Bergvelt en R.E. Kistemaker (red.), *De wereld binnen handbereik. Nederlandse kunst- en rariteitenverzamelingen, 1585-1735*, tent. cat. Amsterdam (Amsterdams Historisch Museum) 1992, p. 33.
- A. Seba, *Lucopletissimi rerum naturalium thesauri accurata descriptio [...]* [kortweg: *Thesaurus*], Amsterdam 1734 (deel I), 1735 (deel II), 1758 (deel III), 1765 (deel IV). De prachttuitgave verscheen in vier folio-delen, de twee laatste postuum.
- Zie over deze, door Seba zorgvuldig geregisseerde, transactie: J.J. Driessen, 'De correspondentie van de Amsterdamse apotheker Albertus Seba met Rusland' in: R. Kistemaker, N. Kopaneva en A. Overbeek (red.), *Peter de Grote en Holland. Culturele en wetenschappelijke betrekkingen tussen Rusland en Nederland ten tijde van tsaar Peter de Grote*, tent. cat. Amsterdam (Amsterdams Historisch Museum), Bussum/ Amsterdam 1996, pp. 41-46. De tsaar bezocht Albertus Seba tijdens zijn tweede bezoek aan Amsterdam op 26 december 1716.
- Thesaurus* (op. cit. noot 5), dl. III, plaat LXXXV, nr. 9 en p. 177.
- Mythologische voorstellingen, inclusief kinderscènes, worden tot het beste in Bellekins oeuvre gerekend. Van Seters (op. cit. noot 2), p. 215.
- AHM, inv.nrs. KA 18812, KA 14200. Zie: Bergvelt/Kistemaker (op. cit. noot 4), nrs. 64, 12.
- AHM, inv.nr. KA 14668. Zie: M. Jonker e.a., *In beeld gebracht. Beeldhouwkunst uit de collectie van het Amsterdams Historisch Museum, Zwolle/Amsterdam 1995*, pp. 185-186, nr. 54. Zie voor andere in zilveren dozen als deksels gemonteerde Bellekin-schelpen: Bergvelt/ Kistemaker (op. cit. noot 4), nrs 87, 92.
- Bellekin verkocht zijn schelpen los. Zilveren montering zijn vrijwel altijd van latere datum. Van Seters (op. cit. noot 2), p. 228.
- Bergvelt/Kistemaker (op. cit. noot 4); E. Bergvelt en R.E. Kistemaker (red.), *De wereld binnen handbereik. Nederlandse kunst- en rariteitenverzamelingen, 1585-1735*, Amsterdam, 1992 [essaybundel].
- Kistemaker/Kopaneva/Overbeek 1996 (op. cit. noot 6).
- Van Seters (op. cit. noot 2), p. 214. *Veiling-catalogus collectie Arnoud Leers, Catalogue systematique d'un magnifique cabinet de très belles coquillages [...]*, Friedrich Christian Meuschen, Amsterdam, 20 mei 1767, nr. 1425. De omschrijvingen van Bellekin-schelpen in oude veilingcatalogi zijn niet altijd even duidelijk. Een andere mening luidt dat de schelp samen met een ander exemplaar voor 10 gulden zou zijn verkocht aan een zekere Nieuhoff. Zie: *veilingcatalogus Christie's*, Amsterdam, 13-11-2001, p. 96.