

## Groninger landschap met kanaal

Jan Wiegers (1893-1959)

Groninger Museum  
Groningen

1923. Wasverf op doek, 70 x 56 cm  
Gesigineerd linksonder: J. W.  
Herkomst: particulier bezit

Gedurende de eerste helft van de jaren twintig kwam in de Groninger beeldende kunst een expressionistische richting tot ontwikkeling die in stilistisch opzicht aansloot bij het werk van Duitse expressionisten als Ernst Ludwig Kirchner (1880-1938), maar inhoudelijk een eigen en oorspronkelijk karakter droeg. De kunstenaar die daarbinnen een cruciale rol vertolkte en in wezen de fundamenteën legde voor wat is gaan heten het Groninger Expressionisme was Jan Wiegers (1893-1959). Met steun van de Vereniging Rembrandt en de Stichting J.B. Scholtenfonds kon door het Groninger Museum een uiterst belangrijk werk van deze kunstenaar aan de verzameling worden toegevoegd.

### GRONINGER EXPRESSIONISME

In 1920-1921 verbleef Jan Wiegers om gezondheidsredenen in de omgeving van Davos en leerde daar Kirchner kennen. Terug in Groningen droeg hij diens opvattingen, technieken en stijl uit. Binnen De Ploeg, de kunstenaarsvereniging die in 1918 was opgericht door onder anderen Jan Altink (1885-1971), Johan Dijkstra (1896-1978), George Martens (1894-1979) en Jan Wiegers, leidde dat tussen 1922 en 1926 tot een hausse van expressionistische schetsen, etsen, litho's, houtsneden en schilderijen.

In hun schilderkunst verhegden de kunstenaars van De Ploeg hun beleving van het onderwerp door een ogenschijnlijk vlotte en onmiddellijke weergave, door deformatie van vorm en ruimte, en door het gebruik van heftige kleuren en kleurcontrasten.<sup>1</sup> Het materiaal dat ze toepasten was wasverf, dat zich uitstekend in egale kleurvlakken liet uitstrijken en zich leende voor de decoratieve benadering die de schilders van De Ploeg voorstonden.<sup>2</sup> Evenals de expressionistische stijlelementen had Wiegers de techniek leren kennen bij Kirchner.

De belangrijkste onderwerpen waarin het lokale expressionisme zich manifesteerde, waren landschappen en portretten, in het bijzonder de portretten die de kunstenaars van De Ploeg van elkaar maakten. Met zijn portretten van Hendrik Werkman (1922), Jan Altink (1924), Ernst Ludwig Kirchner (1925) en Herman Scherer (1926) reikte Wiegers niet alleen de mogelijkheden aan, maar bepaalde hij ook goeddeels het karakter van de expressionistische portretschilderkunst.<sup>3</sup>

De moderne landschapschilderkunst werd binnen De Ploeg vooral bepaald door Altink en Dijkstra, landschapschilders bij uitstek, maar ook in dit genre was het werk van Wiegers maatgevend voor de ontwikkeling ervan. De twee schilderijen die min of meer aan de wieg hebben gestaan van de expressionistische landschapschilderkunst in Groningen zijn zijn *Landschap met rode bomen – Blauwborgje* uit 1922 (collectie Stedelijk Museum Amsterdam) en de

nieuwe aanwinst *Groninger landschap met kanaal* uit 1923. Dit laatste schilderij dook in 2001 vrij onverwacht op tijdens de voorbereidingen van de overzichtstentoonstelling van Jan Wiegers in het Groninger Museum, net te laat om nog opgenomen te kunnen worden in de bijgaande monografie. In de zomer van 2002 maakte het deel uit van de tentoonstelling *De Ploeg – stad en land* en werd het voor het eerst afgebeeld in het boek *De Ploeg – schilderijen van de aarde*. Een jaar later werd het schilderij door de eigenaren ter verkoop aangeboden en kon het door het Groninger Museum worden verworven. Daarmee werd niet alleen een lacune in de Ploeg-collectie van het museum opgevuld – een vroeg expressionistisch landschap van Wiegers' hand ontbrak – maar werd bovendien een werk aan de verzameling toegevoegd dat aantoonbaar van invloed is geweest op de landschapschilderkunst van De Ploeg.

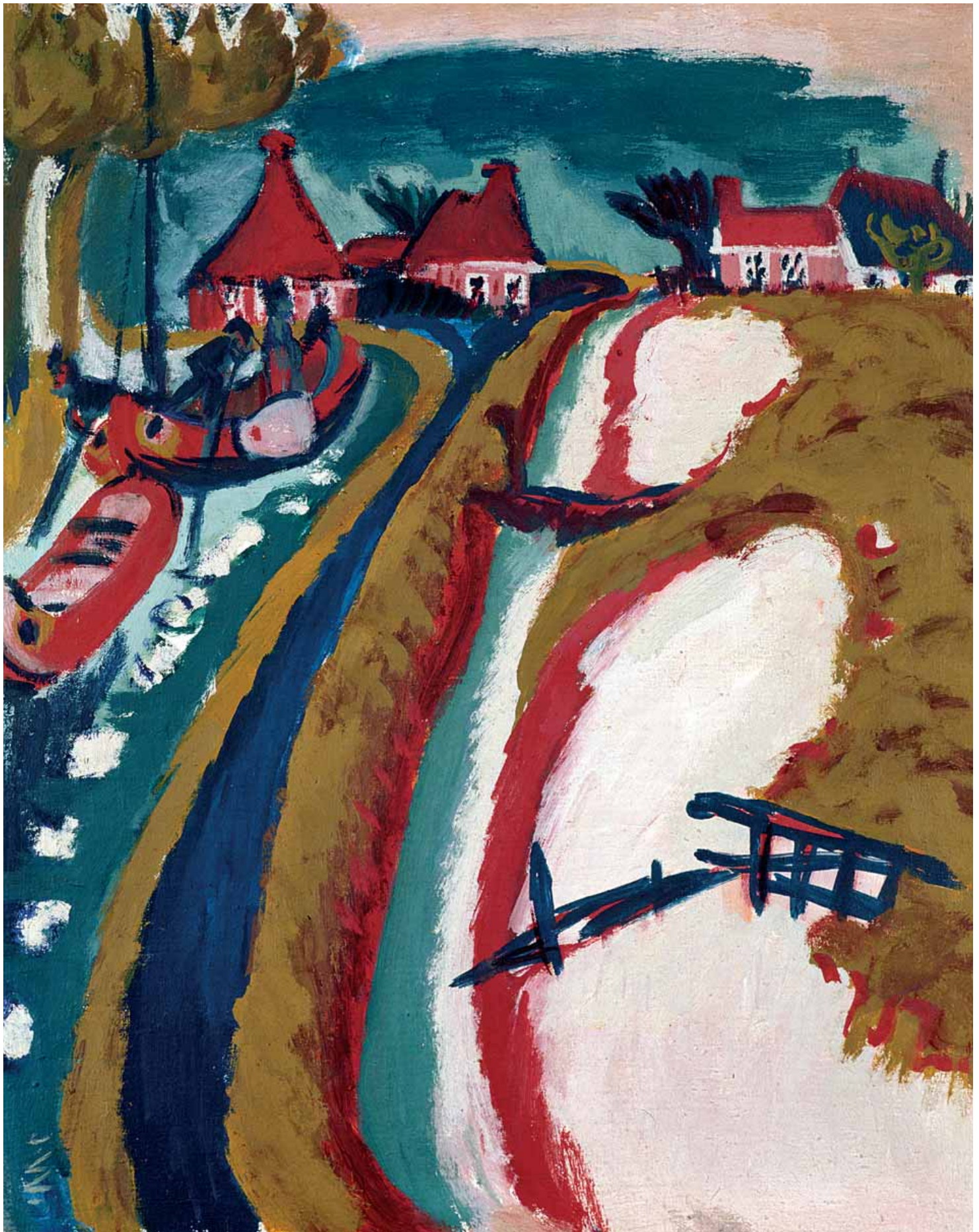
### HET GRONINGER LANDSCHAP TOT TEKEN HERLEID

Het eerste schilderij waarin Wiegers op overtuigende wijze de mogelijkheden van Kirchners techniek en stijl vertaalde naar een Groninger landschap is *Landschap met rode bomen – Blauwborgje* uit 1922. Het betekende een doorbraak en een radicale afrekening met bestaande landschapstradities en groeide uit tot een van de ijkpunten van het Groninger Expressionisme. In *Landschap met rode bomen* laat Wiegers zien dat het hem niet gaat om de uiterlijkheden van het Groningse landschap noch om een schoonheidsbeleving, maar om de oerkrachten die in het land verborgen gaan en de hartstochten die het kan oproepen. Deze worden gedragen door de expressiviteit van de kleur, in het bijzonder het rood van het vlammeende bladerdek, het schrift en de bijna primitivistische wijze waarop de kunstenaar het gegeven deformeert en herleid tot 'het platte vlak'.

Van minstens zo grote betekenis voor de expressionistische landschapschilderkunst in Groningen was *Groninger landschap met kanaal* uit 1923. Doordat het werk zich in een tot voor kort onbekende particuliere collectie bevond en derhalve decennialang aan de aandacht van kunsthistorici was ontsnapt, kon deze betekenis pas recentelijk worden aangetoond. Het schilderij komt oorspronkelijk uit de collectie van L.J. Smid, die tot aan het begin van de jaren dertig docent was te Warffum en via de daar eveneens woonachtige Ploegkunstenaar Ekke Kleima in contact was gekomen met De Ploeg.<sup>4</sup> *Groninger landschap met kanaal* is het eerste schilderij waarin een kunstenaar van De Ploeg gebruik maakt van een staand formaat en een beeldschema met hooggeplaatste horizon en een tot

### Noten

1. De Ploeg was een kunstenaarsvereniging zonder artistiek programma en herbergde zowel behoudende als vooruitstrevende kunstenaars. De kunstenaars die een expressionistische richting ontwikkelden, zetten met hun verschillende activiteiten weliswaar de toon, maar vormden niet altijd een meerderheid.
2. Wasverf werd verkregen door olieverf te mengen met in benzine opgeloste bijenwas.
3. Het portret van Scherer werd in het najaar van 2001 verworven door Stichting De Ploeg en ondergebracht in de Ploegverzameling van het Groninger Museum.
4. In de loop van de jaren dertig trok het gezin Smid naar Leeuwarden. In 1933 ontwierp Job Hansen voor hen een huis aan de Troelstralaan. Smid bleef in contact met leden van De Ploeg en verwierf werk van onder anderen Jan Altink, Job Hansen en Hendrik Werkman.
5. Bij het aanschouwen van een landschap bevindt de horizon zich altijd op ooghoogte. In de twee schilderijen van Altink zou dat betekenen dat wij vanaf een hoger standpunt neerkijken op de twee vrouwen en de fietsers. Deze zijn echter niet 'van bovenaf', maar 'in zijaanzicht' geschilderd.
6. Gesprek met Chris Ongering, voorjaar 1997.





Landschap met rode bomen –  
Blauwborgje  
Jan Wiegiers  
1922. Wasverf op doek, 70 x 70 cm  
STEDELIJK MUSEUM, AMSTERDAM

kleuren en vlakken teruggebracht perspectief. De manier waarop Wiegiers het onderwerp vat in een compositie van krachtige kleurbanen en -vlakken, komt overeen met zijn Zwitserse werken, maar de accenten die hij legt maken het onmiskenbaar tot een Groninger landschap: het kanaal met boten, het smalle recht oplopende pad tussen kanaal en sloot, het deels besneeuwde grasland met wring, de architectuur van de boerenhuizen met daarachter de door de wind gevormde bomen.

De hoge horizon stelt de kunstenaar in staat om de natuurlijke beleving van ruimte tegen te gaan en om het landschap te presenteren als een tweedimensionaal, decoratief kleurenpatroon. Kanaal, pad, berm en sloot bezitten dan ook niet zozeer een ruimtelijk verloop, maar zijn gepresenteerd als oplopende banen met een geheel eigen beeldende werking. De naar boven gerichte beweging wordt begeleid door de ritmische opeenvolging van witte vlekken in het kanaal, de twee boten en, ter rechterzijde, de boven elkaar geplaatste sneeuwvlakken in het grasland. Daarmee lijken de karakteristieken van het landschap tot teken te zijn samengevat. De euforische heftigheid die zo kenmerkend was voor *Landschap met rode bomen* is in *Groninger landschap met kanaal* minder sterk aanwezig, maar het schijnbare gemak waarmee Wiegiers met vlotte, arcerende penseelvegen de essentie van het landschappelijke gegeven weet te vangen in een even

Na het bezoek  
Jan Altink  
1925. Wasverf op  
doek, 76 x 60 cm  
GRONINGER MUSEUM

ornamentele en dynamische als harmonieuze compositie van kleuren, vlakken en primitivistisch geladen vormen, maakt het schilderij tot een van de hoogtepunten van het Groninger Expressionisme.

#### WIEGERS' SCHILDERKUNST IN BREDER PERSPECTIEF

Wiegiers' *Groninger landschap met kanaal* laat een schilder-kunstige benadering zien die in beginsel al aanwezig was in een vroeger schilderij als *Blauwborgje* uit 1919, maar had zeker niet geschilderd kunnen worden zonder zijn kennismaking met Kirchner en het Zwitserse landschap. Het kan zijn dat hij het beeldconcept ervan direct ontleende aan Kirchners Berlijnse of rond Fehmarn gemaakte schilderijen, maar het lijkt waarschijnlijker dat het voortkwam uit de algehele sfeer van diens werk. Wiegiers vertaalde dit naar het Groninger landschap en wist er een betekenis aan te verbinden die geheel nieuw was. Deze verdienste werd met name door Jan Altink onderkend, die het beeldprincipe overnam en aanwendde in een reeks schilderijen en werken op papier die exemplarisch zijn geworden voor het Groninger Expressionisme.

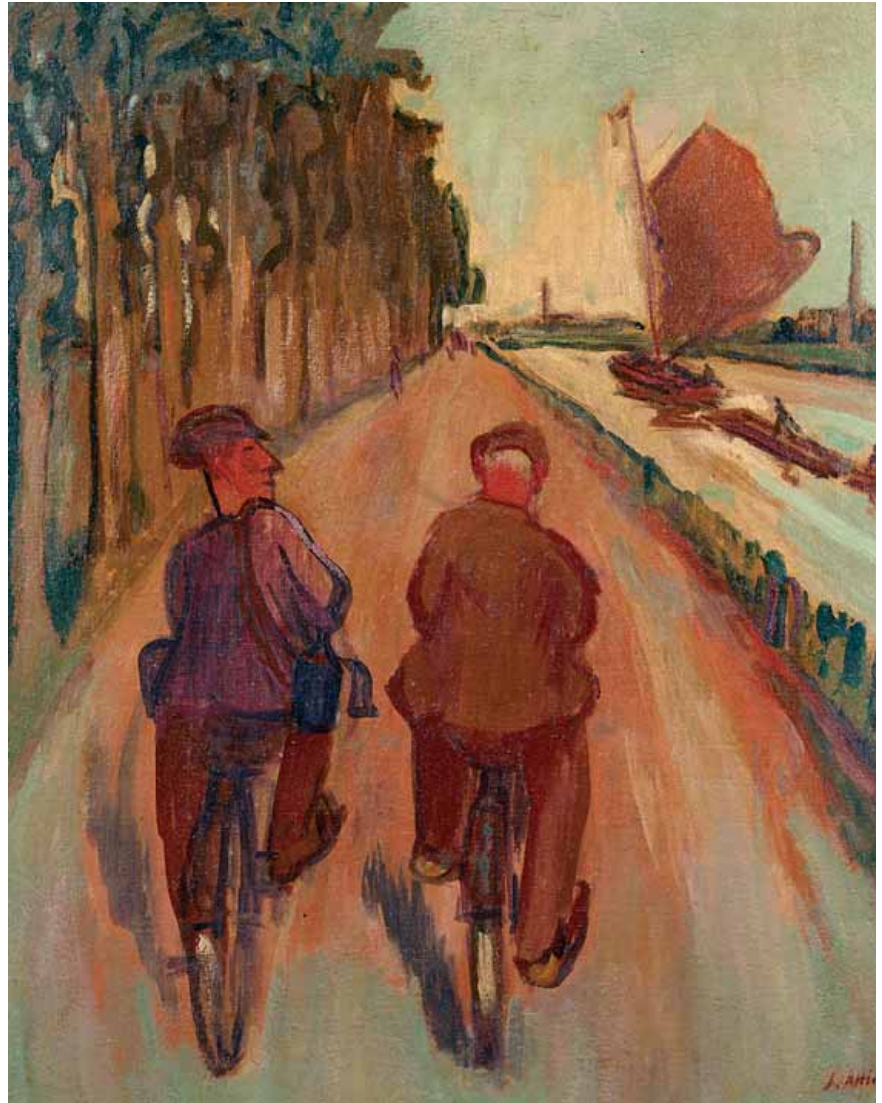
Een vroeg landschap van Altinks hand, dat overigens nog niets verraad van de omslag die zich ook in zijn werk zou voltrekken, wijst uit dat hij zich al eerder had beziggehouden met het schilderen van een weg die volgens perspectivische lijnen naar de horizon verloopt. In het stemmige schilderij *Na het bezoek* verplaatst een koets zich over een zandpad richting einder, althans die suggestie wordt in het beeld opgeroepen. Ons oog heeft onwillekeurig de neiging deze beweging van voor- naar achtergrond te volgen, of beter: in te vullen. In het *Groninger landschap met kanaal* van Wiegiers moet Altink de mogelijkheden hebben onderkend om het suggestieve motief van het 'zich-verplaatsen-over-een-naar-de-einder-verlopende-weg' om te zetten tot een evocatief teken. In schilderijen als *Na het bezoek* en *Fietsers langs het Boterdiep*, beide uit 1925, combineert hij dit motief met het beeldconcept dat Wiegiers in 1923 had geïntroduceerd.

Waar Wiegiers vooral uitdrukking lijkt te geven aan zijn schilder-kunstige hartstochten en het landschap samenvat tot een expressief en decoratief beeld, daar lijkt Altinks belangstelling verder te reiken. Evenals Wiegiers vereenvoudigt, deformeert en vertaalt hij het gegeven nadrukkelijk naar het platte vlak, waardoor er twee betekenisniveaus kunnen worden onderscheiden; het beeld als verwijzing naar de realiteit én als abstract patroon van kleurvlakken (waarbij ook penseelvoering en textuur een rol spelen). De beeldende spanning die daaruit voortvloeit,



is op het eerste gezicht bij Wiegers groter, omdat hij radicaler is in zijn deformaties, maar bij Altink is ze dubbelzinniger, vooral door zijn gebruik van menselijke figuren. Waar deze in het werk van Wiegers niet meer dan figuranten zijn, treden mensen in Altinks landschappen op als *actors*. Zij kijken naar een koets die zich van hen verwijderd, zoals in *Na het bezoek*, of ze verplaatsen zich per fiets, zoals in *Fietsers langs het Boterdiep*. In beide gevallen richten zij het oog van de beschouwer van voor- naar achtergrond en appelleren zij aan diens bewustzijn van afstand en tijd – de afstand die de koets en de fietsers moeten afleggen om uit zicht te verdwijnen en de tijd die ze daarvoor nodig hebben. De wijze waarop het beeld naar het platte vlak is omgezet, zet deze realistische benadering op losse schroeven. Dit wordt versterkt doordat de kunstenaar een tweeledig perspectief lijkt te hanteren, uitgaande van de wetmatigheden die besloten liggen in het kijken naar een landschap: de figuren op de voorgrond zijn frontaal of ‘in zijaanzicht’ weergegeven en het landschap vanaf een hoger standpunt.<sup>5</sup>

Anders dan in het vele jaren daarvoor door hem vervaardigde landschap, leidt Altink ons in de twee schilderijen uit 1925 niet werkelijk een landschap binnen. Ons kijken verliest zich niet in de oneindigheid van het landschap, maar verloopt veeleer van beneden naar boven langs de oplopende weg die in beide gevallen zo nadrukkelijk naar het oppervlak van het schilderij is gekanteld. Evenals Wiegers' *Landschap met rode bomen* en *Groninger landschap met kanaal* verhouden Altinks *Na het bezoek* en *Fietsers langs het Boterdiep* zich tot de realiteit als tekens. In



de twee schilderijen van Altink zijn daarin echter ook nadrukkelijk aspecten als zich verwijderen, voortbewegen en grootheden als afstand en tijd vervat. Chris Ongering, die met Altink bevriend was en onder andere in het bezit was van het schilderij *Fietsers langs het Boterdiep*, herinnerde zich dat Altink hem eens vertelde, (...) dat die wegen die zo opliepen iets weergaven van het karakter van het land en de arbeid die het kostte om die te begaan, helemaal als de wind tegenzat.<sup>6</sup>

Met zijn stijl en beeldconcept reikte Wiegers nieuwe mogelijkheden aan om het landschap in Groningen weer te geven. In navolging van hem en van Altink, die het concept verder uitwerkte, maakten dan ook veel kunstenaars van De Ploeg gebruik van een hooggeplaatste horizon en een tot kleuren en vlakken teruggebracht perspectief. Toch waren er onder hen maar weinigen die het beeldschema in zo extreme mate toepasten als zij ♦

Han Steenbruggen

Fietsers langs  
het Boterdiep  
Jan Altink  
1925. Wasverf op doek,  
93 x 77 cm  
GRONINGER MUSEUM,  
schenking Chris Ongering  
en Agaath Ongering-Perk