

## Lattenleunstoel met zijstukken

Gerrit Thomas Rietveld (Utrecht 1888 - 1964 Utrecht)

Centraal Museum  
Utrecht

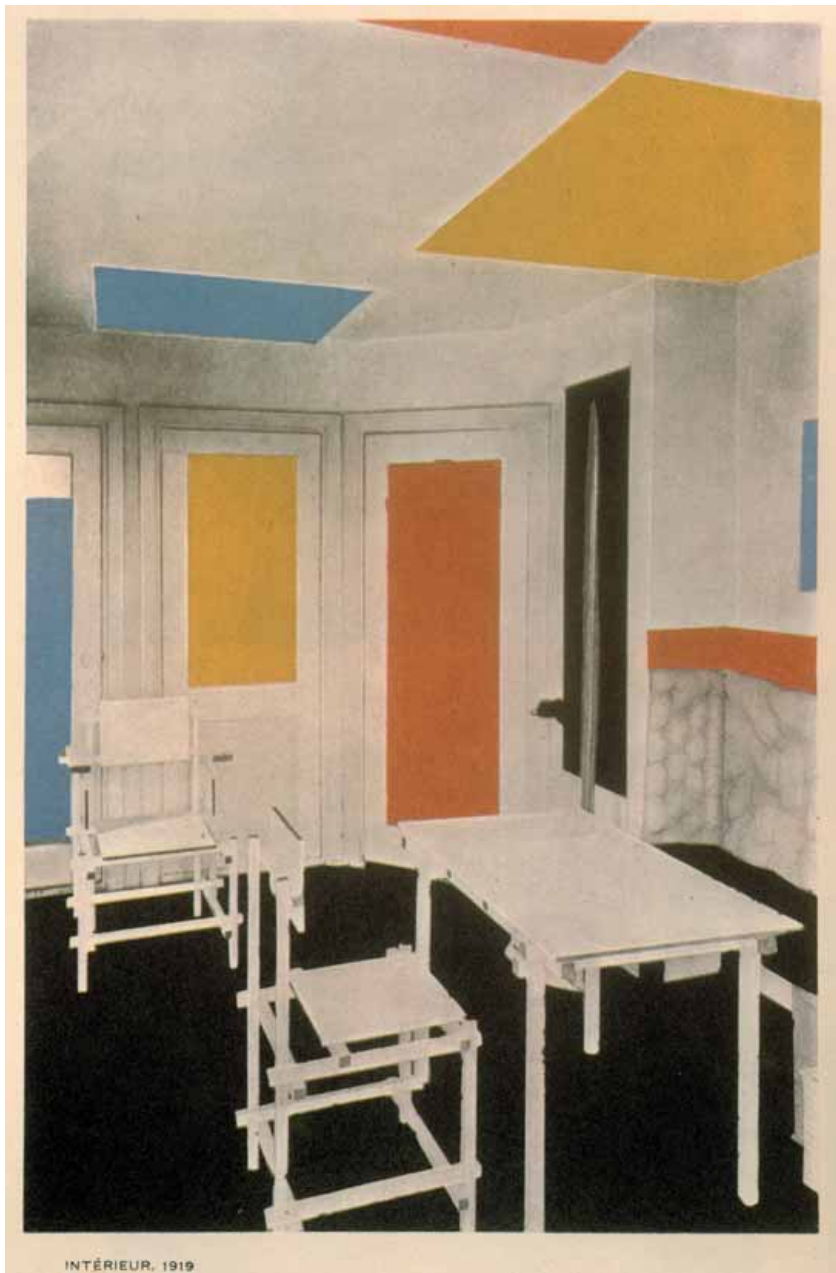
Ca. 1918 (ontwerp), 1918-1920 (vermoedelijke uitvoering),  
beukenhout en platanenhout, 89,5 x 60,4 x 82 cm  
Herkomst: particulier bezit

De ongekleurde lattenleunstoel die het Centraal Museum in 2004 wist te verwerven, dankzij onder andere de steun van de Vereniging Rembrandt, is een sleutelstuk in het oeuvre van Gerrit Thomas Rietveld, de belangrijkste Nederlandse ontwerper uit de 20ste eeuw en wereldberoemd geworden door de rood-blaauwe stoel en het Rietveld Schröderhuis. Het Centraal Museum voert het beheer over het Schröderhuis (opgenomen in de Unesco-lijst van werelderfgoederen) en over de grootste Rietveldcollectie ter wereld. De ongekleurde lattenleunstoel, waarvan tot nu toe maar drie exemplaren bekend waren in buitenlandse collecties, ontbrak in deze verzameling.

De rood-blaauwe stoel van Gerrit Rietveld in het Schröderhuis, na restauratie 1987 (foto Centraal Museum Utrecht)







Interieur Bart de Ligt  
 Theo van Doesburg,  
 Katwijk, 1919  
 (foto uit *L'Architecture Vivante*, herfst 1925)

#### EIGENZINNIG ONTWERPER

In 1917 vestigde Rietveld zich als zelfstandig meubelmaker aan de Adriaan van Ostadelaan in Utrecht. De jaren daarvoor had hij gewerkt in de meubelwerkplaats van zijn vader en in het edelsmidatelier van de juwelier C.J.A. Begeer. In de avonduren volgde hij lessen aan 'Het Kunstindustriële Onderwijs der Vereeniging "Het Utrechtsch Museum van Kunstnijverheid te Utrecht"' en bij de Utrechtse architect P.J.C. Klarhamer. Het werk dat Rietveld in die periode maakte is verschillend van stijl en vaak sterk beïnvloed door Klarhamer die vooruitstrevende opvattingen koesterde en in zijn meubelontwerpen aansloot bij J. van den Bosch en H.P. Berlage.

Na de opening van zijn eigen werkplaats slaat Rietveld een volkomen unieke eigen weg in met het ontwerpen van de zogeheten lattenmeubelen. Hij verbindt de stijlen

en regels van deze meubelen met deuvels, waardoor, zoals hij het zelf verwoordde *men zeer vrij wordt in het plaatsen der regels, die zich meer ruimtelijk uitdrukken, waardoor men loskomt van het constructiegebonden vlak.*<sup>1</sup> Hoewel sommige aspecten van het lattenmeubilaire, zoals de doorlopende schuine rug van de leunstoel, ook bij Frank Lloyd Wright worden aangetroffen, lijkt het streven naar een open ruimtelijke structuur vooral geïnspireerd te zijn door het werk van de schilder Bart van der Leek, met wie Klarhamer enige tijd een atelier deelde. Hun werkwijze is zeer verwant: zoals Van der Leek de figuratieve voorstelling reduceert tot enkele gekleurde geometrische vlakjes die ruimtelijk onafhankelijk tegen de witte ondergrond in het vlak staan, reduceert Rietveld een traditioneel type stoel tot de noodzakelijke onderdelen, uitgevoerd in latten en planken, en verbindt deze elementen tot een ruimtelijke structuur.

#### LATTENMEUBILAIR

De revolutionaire ontwerpen maakten een diepe indruk op de architect Robert van 't Hoff, die Rietveld aanradde contact te zoeken met Theo van Doesburg, hoofdredacteur van het net opgerichte tijdschrift *De Stijl*. In het septembernummer van 1919 is de lattenleunstoel voor het eerst gepubliceerd. De afbeelding toont een exemplaar met zijstukken, zoals ook de aangekochte stoel bezit. Deze voor de vorm en de constructie overbodige elementen werden na enkele jaren niet meer aangebracht. Op basis daarvan kan dit exemplaar tot een van de vroegste uitvoeringen worden gerekend en is waarschijnlijk tussen 1918 en 1920 ontstaan.

Rietveld ontwierp verscheidene meubelen op basis van deze methode; in principe was het mogelijk een heel interieur in te richten met het lattenmeubilaire, zoals in enkele uitzonderlijke gevallen ook is gebeurd. Van Doesburg, die zijn bewondering voor Rietvelds ontwerpen niet onder stoelen of banken had gestoken, meubileerde in 1919 een kleine kamer voor dominee Bart de Ligt met twee rechte stoelen en een tafel. Een jaar later zette de architect J.J.P. Oud in de modelwoning in Spangen een tafel, twee rechte stoelen, een leunstoel, een buffet en een spiegel neer. Niet dat er bij de arbeidersklasse veel animo voor dit Spartaanse meubilaire werd verwacht, maar het opvoedkundig ideaal was kennelijk belangrijk genoeg om het goede voorbeeld te stellen. De echte liefhebbers waren te vinden in een zeer kleine groep collega's, vrienden en kunstliefhebbers die meestal een enkel stuk bezaten. De architect P.J. Elling vormde daarop een

duidelijke uitzondering; in zijn huis stonden verscheidene meubelen van Rietveld. De Maarsseense huisarts A.M. Hartog liet Rietveld in 1922 een spreekkamer inrichten, maar in hoeverre ook de rest van zijn huis modern was ingericht is niet bekend.

Tot de liefhebbers behoorde ook de oogarts G. ten Doesschate. De eerste gedocumenteerde opdracht van Ten Doesschate dateert uit 1930. Rietveld ontwierp de inrichting en een bureau voor de werkkamer in zijn huis aan de Catharijnesingel in Utrecht. De door het Centraal Museum verworven lattenleunstoel is afkomstig van de Rotterdamse tak van de Ten Doesschates, die voor de oorlog nog nauwe contacten met hun Utrechtse familieleden onderhield. Hoewel er geen tastbare bewijzen voor deze veronderstelling zijn, lijkt het aannemelijk dat de stoel bij de oogarts Ten Doesschate vandaan komt, ook omdat hij Rietveld had leren kennen via de familie Maronnier, die al rond 1922 of eerder meubelen door Rietveld had laten vervaardigen.

Hoe het ook zij, het aantal afnemers was zeer beperkt en het aantal vervaardigde stoelen navenant gering. Tot nu toe waren slechts 3 ongekleurde exemplaren met een betrouwbare herkomst bekend: twee stoelen uit het bezit van de Utrechtse architect Piet Elling, collega en vriend van Rietveld, en één exemplaar afkomstig van het appartement van Rietveld boven het Vreeburg, nu in een Amerikaanse collectie. De stoelen van Elling zijn in 1986 en 1988 geveild en respectievelijk in Engeland en Japan terechtgekomen. Een zwart geschilderde, waarschijnlijk vroege versie uit de nalatenschap van de schilder Bart van der Leek is in 1986 en vervolgens in 1999 geveild. De huidige verblijfplaats van dit exemplaar is niet bekend.

#### VOORLOPER

Rond 1923 is Rietveld onder invloed van De Stijl de stoel in zijn later beroemd geworden kleurstelling – rood, blauw, zwart en geel – gaan vervaardigen. De oorspronkelijke bedoeling van het ontwerp wordt door deze aanpassing nog versterkt. De gele kleur op de kopse kanten van de regels benadrukt het doorbreken van de gesloten vorm



die door een pen- en gat verbinding ontstaat, en daarmee de zelfstandigheid van de onderdelen. Hetzelfde kan gezegd worden over de blauwe en rode kleur van respectievelijk de zitting en de rug van de stoel.

Hoewel de rood-blaauwe versie daarmee de ideale/optimale uitvoering van het ontwerp is, kan de betekenis van de ongekleurde exemplaren groot worden genoemd. De ongekleurde versie van de rood-blaauwe stoel is essentieel geweest voor de ontwikkeling van Rietvelds oeuvre en geeft een helder inzicht in zijn fundamentele uitgangspunten. De radicale breuk met het verleden komt hier voor het eerst in al zijn genialiteit tot uitdrukking. De zeldzaamheid van de ongekleurde versie maakt het museale belang van deze aankoop des te groter ♦

Ida van Zijl

Interieur G. ten Doesschate  
Gerrit Rietveld, Utrecht, 1930  
(foto Rietveld Schröder  
Archief/ CMU)

#### Noot

1. Citaat afkomstig uit *De Stijl* 2 (1919) 9, 102, bijlage XVIII.

#### Literatuur

- M. Küper, I. van Zijl, *Gerrit Thomas Rietveld, het volledige werk*, Utrecht 1992