

Studie Bal Tabarin

Jan Sluijters ('s-Hertogenbosch 1881-1957 Amsterdam)

Singer Laren
Laren

1907. Olieverf op doek, 46 x 30 cm
Gesigneerd in monogram r.o. en l.b.: JS ; gedateerd l.b.: 07
Herkomst: particuliere collectie (2007)

Van zijn studiereis in 1906 naar Parijs bracht de jonge Jan Sluijters nieuwe Franse invloeden mee, waardoor hij een belangrijke rol zou gaan spelen in de ontwikkeling van de moderne kunst in Nederland. *Studie Bal Tabarin* dat mede met steun van de Vereniging Rembrandt is verworven, behoort tot die periode. Singer Laren richt zich in haar verwervingsbeleid specifiek op werken van kunstenaars uit de modernistische periode, waarvan velen – zoals ook Jan Sluijters – een relatie hebben met Laren. Het interessante en goed gedocumenteerde stuk vult een hiaat in de museumcollectie waarin een vroeg werk van Sluijters ontbrak.

De aankoop is mogelijk gemaakt dankzij steun van de Vereniging Rembrandt, de Stichting Vrienden van het Singer Museum, de Mondriaanstichting, het K.F. Heinfonds, Stichting Elise Mathildefonds en Mattheüs Erdman, Amsterdam.

VAN TRADITIONEEL NAAR MODERN

Jan Sluijters won in 1904 met zijn doek *De profeet Elisa en de zoon der Sunamitische vrouw* de Prix de Rome. Zijn studietijd aan de Rijksacademie van Beeldende Kunsten in Amsterdam onder leiding van professor August Allebé had hij net afgerond. Allebé hechtte aan de vaste vorm en een nauwkeurige weergave en keurde de nieuwe losse schilderwijze van de Haagse School schilders en die van Amsterdamse impressionisten als George Breitner af. Ook de jury van de Prix de Rome, die verbonden was aan de Rijksacademie, hechtte aan die traditionele normen. Sluijters had het opgedragen oudtestamentische thema volgens die regels geschilderd en het gewonnen

De profeet Elisa en de zoon der Sunamitische vrouw
Jan Sluijters
1904. Olieverf op doek,
151 x 120 cm
INSTITUUT COLLECTIE NEDERLAND,
RIJSWIJK/AMSTERDAM



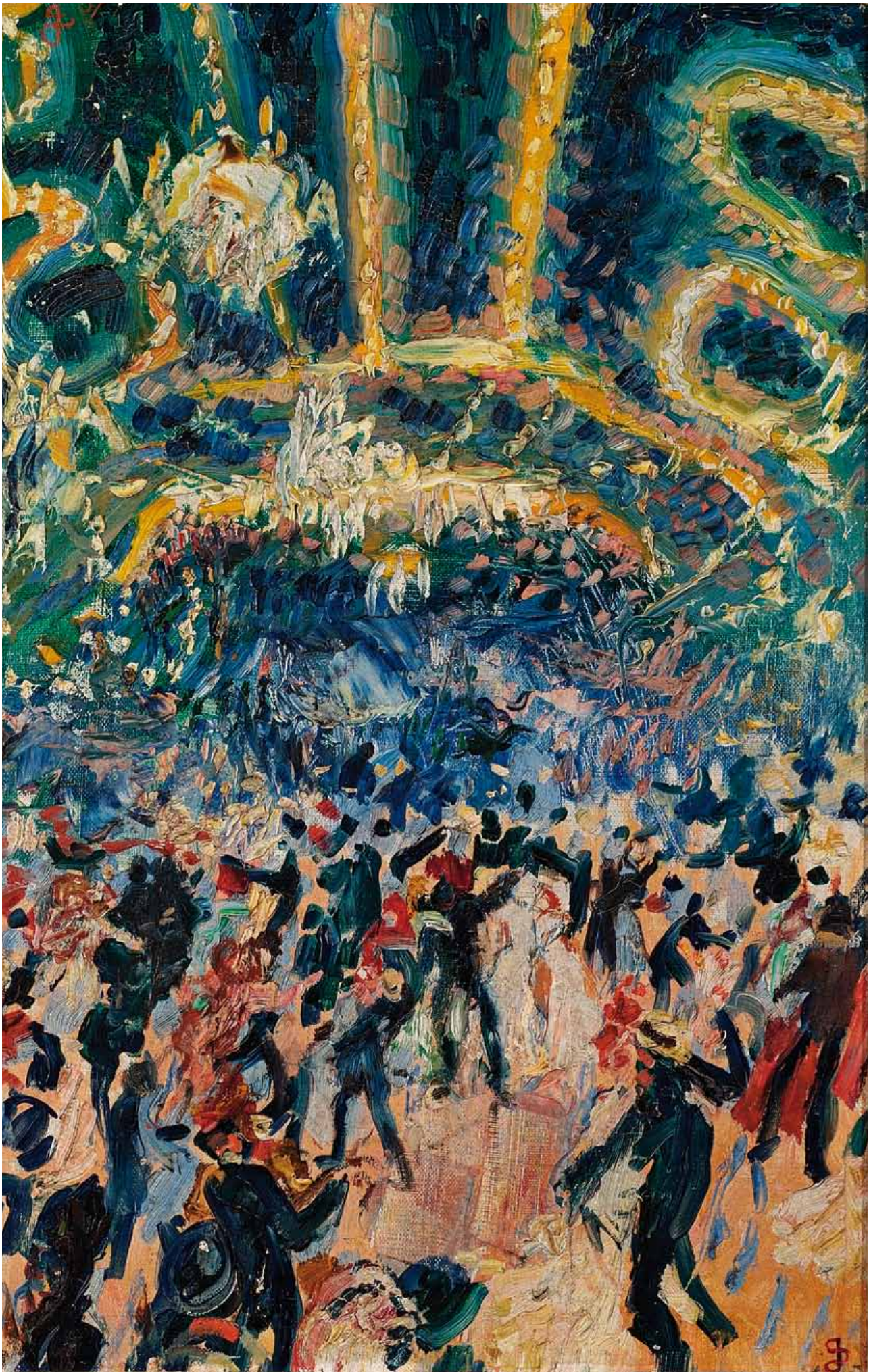
jaargeld van de Prix, een bedrag van 1200 gulden, werd hem voor vier jaar toegekend, te besteden aan een studiereis naar Italië en Spanje. Tijdens de reis moest de laureaat regelmatig verslag uitbrengen van zijn schilder-kunstige ervaringen.

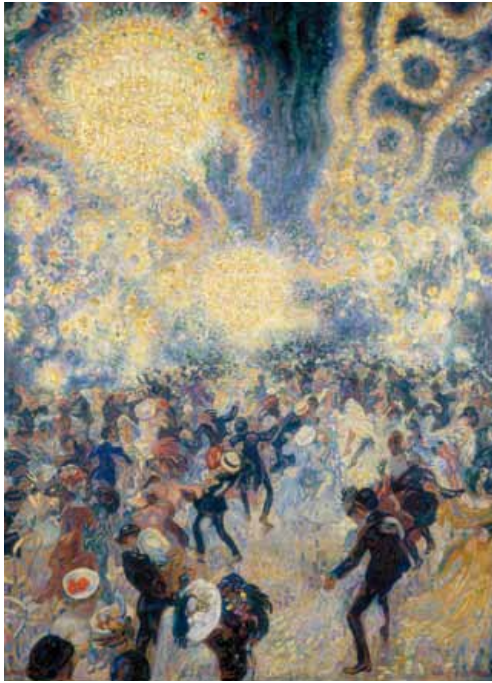
Sluijters vertrok in 1905 met zijn vrouw Bertha Langerhorst naar Italië en verbleef onder meer in Rome, Florence en Venetië. Tot de opdracht behoorde het maken van kopieën van bekende meesterwerken maar ook het vervaardigen van eigen composities. In september keerde hij terug naar Amsterdam waar zijn resultaten in de Rijksacademie werden tentoongesteld. In januari 1906 voerde de reis via Brussel en Parijs naar Spanje waar onder andere Madrid, Sevilla en Cordoba aan bod kwamen. Uit die tijd dateren vlotte los geschilderde studies van mensen op straat en begon Sluijters aan de uitbundige en kleurrijke *Spaansche danseres* die hij later in Parijs zou voltooien. De stijl van het traditionele doek waarmee hij de Prix had gewonnen, lag intussen al ver achter hem. In april 1906 reisde hij naar Parijs en keerde daarna even terug naar Amsterdam om eind mei opnieuw naar de Franse hoofdstad te vertrekken.

Sluijters nam zijn intrek in Hôtel Chaptal aan de rue de La Rochefoucauld, in de buurt van Montmartre, en liet op 22 mei aan de Commissie van Toezicht van de Prix de Rome weten dat zijn kamer wel niet helemaal aan zijn wensen voldeed, maar: *Veel zal ik ook niet binnenshuis te werken hebben daar ik plan heb studies te maken van het leven op de boulevards en in de cafés, en van de interessante stads-gedeelten [...].*¹ In de maanden daarna maakte hij studies van stadsgezichten, een kermis bij de Pont Alexandre en figuurstudies – Sluijters doet daarvan verslag in zijn brief van 26 juni aan de commissie – en werkte hij in het café Olympia en het Bal Tabarin. Niet toevallig had Sluijters een hotel uitgekozen in de omgeving van deze populaire uitgaansgelegenheden. Juist deze buurt bood aantrekkelijke onderwerpen.

BAL TABARIN

In 1904 was aan de rue Victor Massé de nieuwe dansgelegenheid Bal Tabarin geopend. De elektrische verlichting, toen nog vrij nieuw, was er spectaculair. Al eerder had kunstlicht in cafés en ander uitgaansleven schilders als Edouard Manet, Henri de Toulouse Lautrec en Vincent van Gogh tot fascinerende werken geïnspireerd. De komst van elektrisch licht rond 1900 bood echter nog uitbundiger mogelijkheden dan bijvoorbeeld de gasverlichting van daarvoor. Sluijters bezocht de nieuwe gelegenheid en





Bal Tabarin

Jan Sluijters
1907. Olieverf op doek,
200 x 140 cm
STEDELIJK MUSEUM,
AMSTERDAM (BRUIKLEEN
PARTICULIER BEZIT)

begon in 1906 aan *Studie Bal Tabarin*. In een brief van 8 september aan de reeds genoemde Commissie van Toezicht schreef hij: *Gisteren maakte ik nog een schets voor een groot bal, wat ik echter dezen winter in Holland eerst denk te gaan schilderen*. Op dat kleine doek dat door Singer Laren is verworven, is een dansende menigte te zien onder overdadige verlichting die bijna aan vuurwerk doet denken.² De verlichting neemt meer dan de helft van de voorstelling in beslag. Sluijters heeft het werk in losse toetsen opgezet, zoals we dat kennen

uit het impressionisme. De dansende mensen hebben wat duidelijker structuur en vorm gekregen dan de verlichting boven hen. De indruk is die van een spontaan neergezette schets. De kleuren blauw, rood en geel zijn uitgesprokener dan in veel ander werk dat Sluijters schilderde tijdens de reis door Italië en Spanje, maar minder fel en uitbundig dan zijn doeken uit 1906 en volgende jaren. De studie behoort samen met enkele andere bekende werken die in het Parijse nachtleven ontstonden, zoals *Café de nuit (Bal Tabarin)*, in Singer in bruikleen uit particulier bezit, en het grote *Café Olympia (Café de nuit)*, in particulier bezit, tot een belangrijke tussenfase in Sluijters' werk. Het loopt vooruit op een eigen modernisme waarin ook de invloed van het Franse fauvisme met het bijbehorende heftige palet zou gaan meespelen.

Studie Bal Tabarin werkte Sluijters inderdaad zoals hij van plan was uit tot het grote *Bal Tabarin*. De schetsmatig weergegeven dansers zijn daarin meer in detail uitgewerkt. Er is een sterk contrast tussen de donkere strak omlinjnde herenkostuums en de lichte en sprankelende damesjaponnen, uitgevoerd in de korte verftoetsjes van het pointillisme of divisionisme. Die laatste stijl bepaalt ook de spetterende verlichting.

Sluijters verwerkte zo de vele indrukken die hij in Parijs opdeed van de impressionisten en pointillisten. In de Sluijters catalogus van het Singer Museum uit 1999 heeft Anita Hopmans bovendien een relatie gelegd met het werk van Kees van Dongen (1877-1968) die al sinds 1899 in Parijs woonde en verder was in zijn ontwikkeling. Van Dongen schilderde omstreeks 1904-1905 het uitgaansleven reeds op divisionistische wijze en behoorde kort daarna tot de belangrijke fauvisten. Op de Salon des Indépendants in 1906 exposeerde hij onder meer *A la Galette*, een doek dat een mensenmassa in Moulin de la

Galette toonde onder een overdadig flonkerende verlichting die een groot deel van het beeldvlak uitmaakt.³ Het lijkt inderdaad niet onwaarschijnlijk dat Sluijters dit werk gezien heeft en dat dit mede van invloed is geweest op zijn *Studie Bal Tabarin*. Sluijters heeft in ieder geval het werk van Van Dongen goed gekend en gewaardeerd. In Nederland verdedigde hij naderhand Van Dongens oeuvre dat als zeer extreem gold.

Sluijters' terugkeer naar Nederland in november 1906 bracht hem een ontgoocheling. De jury van de Prix de Rome oordeelde in haar rapportage van 17 december 1906 dat *het temperament van den maker zich zoo licht laat méeslepen door wat de Jury meent te moeten noemen een vulgair en valschen smaak bij de ultra-moderne schilders*.⁴ Sluijters voldeed volgens de jury dus niet langer aan de maatstaven en zijn jaargeld voor het derde jaar werd ingetrokken. Zijn daardoor financieel moeilijke situatie weerhield hem er niet van door te gaan op de ingeslagen weg en zijn kleurrijke stijl verder te ontwikkelen, die een voorbeeld werd voor andere jonge kunstenaars als Piet Mondriaan en Leo Gestel.

SLUIJTERS IN DE COLLECTIE VAN SINGER LAREN

Jan Sluijters werkte tussen 1909 en 1911 in Laren en maakte in die periode een interessante fase door. Hij schilderde er zijn bekende maannachten, die tot zijn meest fauvistische doeken behoren, naast vele andere Larense dorpsgezichten waarin hij fauvisme en divisionisme combineerde. Sluijters behoort daarmee tot de belangrijke Nederlandse modernisten die een rol in Laren hebben gespeeld. Piet Mondriaan en Bart van der Leek kwamen enige jaren later naar het Gooise kunstenaarsdorp. Singer Laren legt sinds de jaren negentig in haar verwervingsbeleid het accent op deze periode.

Na de overzichtstentoonstelling van Sluijters in Singer in 1966 kreeg het museum een flink aantal schilderijen uit particulier bezit in bruikleen, waardoor zijn werk regelmatig getoond kon worden, ook in de jaren dat hij elders nauwelijks de aandacht kreeg. In de meer recente tijd is door enkele aankopen en schenkingen werk in eigen bezit gekomen mede naar aanleiding van de overzichtstentoonstelling *Jan Sluijters – 100 schilderijen* in 1999 in Singer Laren. Daarvoor, in 1992, kon al de abstracte compositie *Largo II* uit 1914 met steun van de Vereniging Rembrandt worden verworven♦

Emke Raassen-Kruimel
Hoofd Museum Singer Laren

Noten

1. Brieven waarin Sluijters verslag doet aan de Commissie van Toezicht van de Prix de Rome, bevinden zich in Archief Noord-Holland, Haarlem, archief Rijksacademie.
2. De datering '07' op het doek heeft hij vermoedelijk naderhand aangebracht, zoals hij wel vaker deed. Met dank aan Jacqueline de Raad die deze en nog andere informatie verstrekke.
3. Anita Hopmans, 'Jan Sluijters en Kees van Dongen', in: *Jan Sluijters. Schilder met verve*, Laren/Zwolle 1999 (cat.), p. 63-95, afb. p. 76. Het doek is naderhand versneden. Aan de catalogus zijn meerdere gegevens voor dit artikel ontleend.
4. Schrijven van A. Allebé en N. van der Waay namens de jury aan de Commissie van Toezicht, 17 december 1906. Archief Noord-Holland, Haarlem, archief Rijksacademie.